

P7

AUDR: Data på ALK skal sendes. (kun Parif.)
 ATBU: ATIM optaget. (Async., Parif.)
 ATDR: Data på STK kan anvendes. (Async., Parif.)
 ADDR: Hvis "1" opfattes STK som addresseskiftkode. (kun Parif.)

P7

AUOK: Alarmudstyr(AU) er OK. (Async., Parif.)
 ATOK: AT's forbindelse til alarmsystemet er OK. (Async., Parif.)
 EXTT: Data på STK anvendes til test af AU. (kun Parif.)
 CR: Fælles leder for signaler.

P10

SO: Seriel data fra AT.
 SI: Seriel data til AT
 DACOM: Seriel data på SO anvendes som data ellers som kommando.
 OV: Fælles leder for signaler.

P8

Signalbeskrivelse for 15 polet Sub D / Female bennr.:

- 1: DCD / forbindelse til netværk OK
- 2: RX data / data fra ATU
- 3: TX data / data mod ATU
- 4: DTR / Signal mod ATU
- 5: Signal GND.
- 6: DSR / ATU OK signal fra ATU
- 7: RTS / Signal mod ATU
- 8: CTS / Signal fra ATU
- 9: RX - / kun ved RS422 ball.
- 10: TX - / kun ved RS422 ball.
- 15: LL / testsignal fra ATU

SW1 DIP switche.

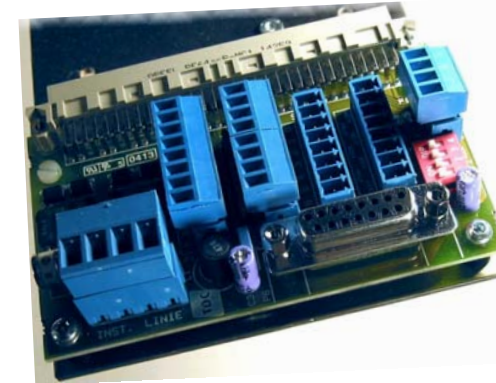
ACO: ON - hvis ACO signalering fra AU ikke anvendes.
 BAO: ON - hvis BAO signalering fra AU ikke anvendes.
 AUOK: ON - hvis AUOK signalering fra AU ikke anvendes.
 RET/GND: ON - hvis signal stel er den sammen som strømforsynings stel.

S1: Monteres, hvis ALK anvendes i inverteret form. (bryde=alarm)

Bemærk: Hvis ACO og BAO signaleringen fra AU anvendes, henvises til Tekniske beskrivelser for parameterværdier.

Yderligere oplysninger om de forskellige grænseflader findes i "Tilslutning til Alarmnettet / Tekniske beskrivelser" eller på TeleDanmarks internetside. www.alarmnet.dk

Generelt

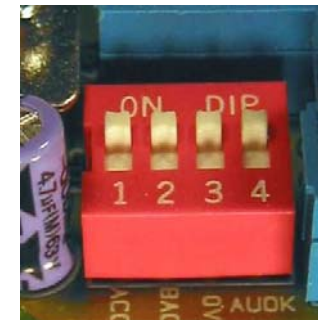


Type 5 Combi er monteret med strømgeneratorer i form af dipswitche til kontrolsignalerne ACO og BAO, en dipswitch for sammenkobling af gnd. til fælles ACO/BAO retur og pullupmodstand for ALK0-7 indgange (S1)

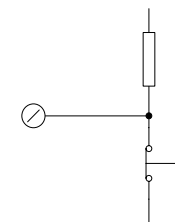
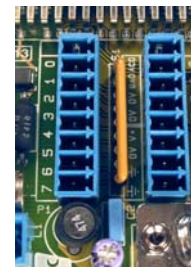
Type 5 Combi er desuden monteret med dipswitch for AUOK kontrolsignal (SW1)

Bruges kontrolsignalerne ACO og BAO ikke sættes DIPSW1, 2 og 3 til ON
 Bruges styret AUOK fra alarmudstyret ikke, sættes DIPSW4, til ON

SW1



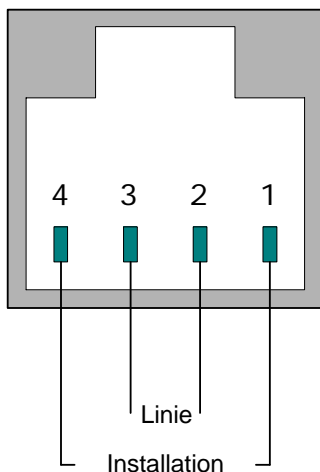
Brug af S1



Når kontakten K brydes, vil PullUpmodstanden S1 "trække" ALK indgangen mod +V. Signalet afsendes herefter af ATU.

Bemærk at S1 er standard monteret. Skal S1 ikke anvendes fjernes den fra sin holder.

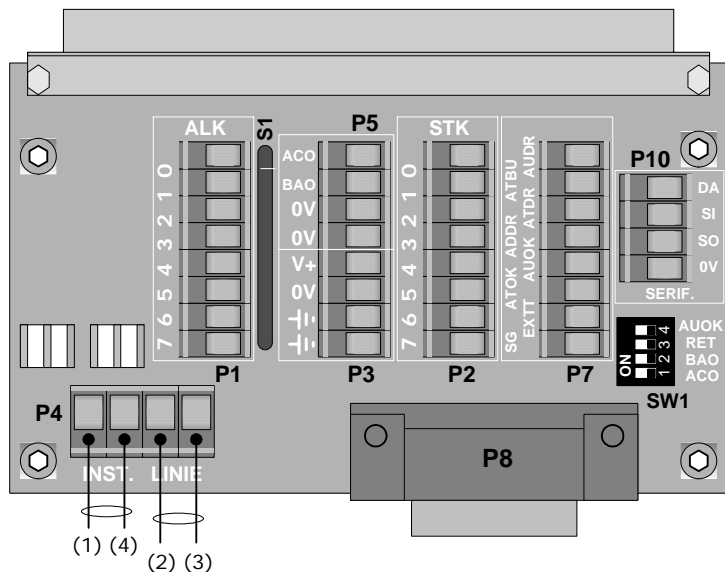
Tilslutning til NTP / sikringskredsløb.



Tilslutningsenheden type 5 Combi er forsynet med effektive sikringskredsløb mod overspændinger.

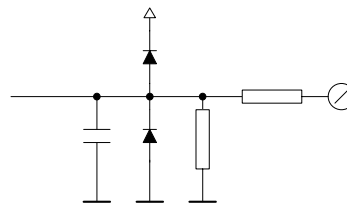
Type 5 Combi er nu sikret mod 6KV spændingsspidse på Linie og Inst. Husk at montere jord.

Tilslutningsenhed type 5 Combi for Asynkron, Parif. Og Seriel interface.



I/O beskyttelse

ATU er monteret med ind/udgangsbeskyttelse i form af et filterkredsløb som vist her til venstre.



Klemmetilslutning.

Den maximale strøm, der kan trækkes fra en styreudgang er 5V/2mA gennem 10KW.

Signalbeskrivelse.

P1

ALOK 0-7: Alarmkanaler 0 til 7. Async., Parif. (indgange)

P2

STK 0-7: Styrekanaler 0 til 7. Async., Parif (udgange)

P3

GND: Chassis

+V: +12 til +56 Volt DC.

0 V 0Volt

P4

Ln1 + Ln2: Centrallinie (linie til den offentlige central)

In1 + In2: Installation til telefonapparat(er) hvis liniefilter på AT anvendes.

P5

ACO: Signalering om AU's primærforsyning. 3-18mA. (leder i DCIF)

BAO: Signalering om AU's sek. strømforsyning. 3-18 mA. (leder i DCIF)

RET: Returleder for ACO og BAO.